

# INFORMACJA O REALIZOWANEJ STRATEGII PODATKOWEJ

Informacja za rok podatkowy trwający od 1 stycznia 2020 r. do 31 grudnia 2020 r.

*Podmiot sporządzający:*

Warszawa, 16 grudnia 2021 r.

Szanowni Państwo,

w związku z nowelizacją ustawy obowiązującą od 1.01.2021 r. nakładającą obowiązek publikacji strategii podatkowej przez podatników, o których mowa w art. 27b ust.2 pkt.1 i 2 ustawy o podatku dochodowym od osób prawnych (uCIT) poniżej przedstawiamy dokument spełniający wymogi art. 27c uCIT.

Cofresco Operations GmbH (dalej też jako Cofresco GmbH lub Spółka) prowadzi działalność od 2014 roku, a w Polsce od 2016 roku. Głównym profilem działalności Spółki jest uczestnictwo jako udziałowiec w lokalnych (niemieckich) jak i zagranicznych spółkach, które zajmują się produkcją, magazynowaniem i sprzedażą artykułów gospodarstwa domowego, w szczególności takich jak: worki na śmieci, opakowania do przechowywania i utrzymywania świeżości żywności, folia aluminiowa, papier do pieczenia oraz podobne produkty.

Cofresco Operations GmbH działa na terytorium Rzeczypospolitej Polskiej tylko i wyłącznie jako płatnik podatku dochodowego za Cofresco Poland sp. z o.o. Manufacturing sp.k. (dalej też jako Cofresco Manufacturing). Cofresco GmbH posiada w Cofresco Manufacturing 99,98% udziałów i jest jej jedynym komandytariuszem. Cele, zasady, procesy i procedury podatkowe opisane w tym dokumencie mają zastosowanie także do wszystkich spółek Cofresco działających w Polsce.

Celem naszej działalności jest realizacja założeń, wytycznych wyznaczonych przez udziałowców przy poszanowaniu zasad etyki biznesowej i transparentności w relacjach z interesariuszami Spółki. W interesie wszystkich uczestników rynku i swoim własnym Spółka dba o należyłą komunikację z interesariuszami, prowadząc przejrzystą i rzetelną politykę informacyjną.

Jednym z naszych priorytetów jest przejrzystość w realizacji zobowiązań podatkowych. Dokładamy wszelkich starań w wypełnianiu obowiązków z zakresu sprawozdawczości podatkowej, zwracając szczególną uwagę na terminowość w realizacji zobowiązań podatkowych. Nasze działania nie są nastawione na optymalizację podatkową.

Uważamy, że wywiązywanie się z nałożonych przez ustawodawcę obowiązków podatkowych jest obowiązkiem i naczelną zasadą każdego przedsiębiorcy. Świadomi jesteśmy, że nasze podatki są przeznaczane na cele społeczne, na realizację założeń budżetów centralnego i samorządowych. Cieszymy się, że możemy być częścią społeczności, która przyczynia się m.in. do polepszenia infrastruktury, warunków edukacji, poprawy warunków służby zdrowia, rozwoju kultury, nauki i wielu innych potrzebnych, ale i innowacyjnych projektów.

Strategia podatkowa, którą udostępniamy Państwu zawiera wszelkie wymagane przepisami prawa podatkowego elementy. Dodatkowo podzieliliśmy się w dokumencie informacjami, które nie są obligatoryjne, ale pomogą Państwu zrozumieć nasz biznes oraz nasze podejście do realizacji obowiązków podatkowych.

Oliver Strelecki

Prezes Zarządu

## NASZE CELE



Cofresco Operations GmbH w działalności gospodarczej stosuje zasadę:

- ✓ gospodarności,
- ✓ przedsiębiorczości,
- ✓ rentowności,
- ✓ rachunku ekonomicznego,
- ✓ transparentności rozliczeń podatkowych.



Misja strategiczna Cofresco Operations GmbH jest oparta na narzędziach usprawniających komunikację z interesariuszami przedsiębiorstwa oraz organami podatkowymi. Cele wyznaczone przez Cofresco Operations GmbH są nakierowane na zapewnienie poczucia bezpieczeństwa dla pracowników Spółki oraz rozwój uczciwych relacji z kontrahentami Spółki.

Nasze cele opierają się na dwóch filarach:

- I. Operacyjna działalność (w okresie do 12 miesięcy)
- II. Strategiczna realizacja założeń właścicieli (perspektywa 5 i 10 letnia).

Cofresco Operations GmbH w działalności stosuje zasady podatkowe będące filarem transparentności podatkowej:

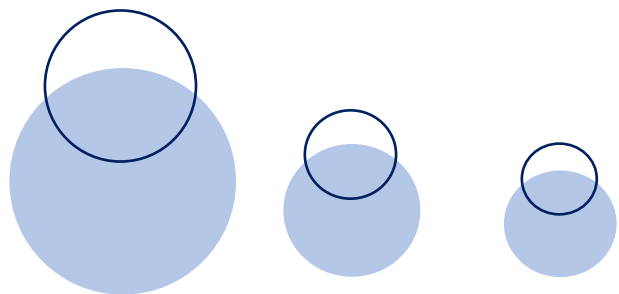
1. Przestrzegamy wszystkich przepisów (regulacji) prawa podatkowego i pochodnych regulacji jak również zasad ujętych w dokumentach publikowanych przez OECD.
2. Istotne (kluczowe) decyzje biznesowe podejmowane przez Spółkę uwzględniają potencjalne obciążenia podatkowe.
3. Nie korzystamy ze struktur rajów podatkowych w celach optymalizacyjnych jak i innych państw niechętnych współpracy podatkowej stosownie do Unijnego wykazu jurysdykcji niechętnych współpracy do celów podatkowych.
4. Przestrzegamy przepisy podatkowe w każdej jurysdykcji podatkowej, w której Spółka i podmioty powiązane prowadzą działalność gospodarczą.
5. Utrzymujemy transparentne i uczciwe relacje z organami podatkowymi.
6. Corocznie publikujemy strategię podatkową na stronie internetowej Spółki.



Procesy i procedury z zakresu prawa podatkowego są nieodłącznym elementem strategii podatkowej. Cofresco Operations GmbH informuje o wdrożonych zasadach (procesach i procedurach) w 4 obszarach:

## 1. Planowanie podatkowe

- ✓ Spółka dąży do pełnego przestrzegania wszystkich zobowiązań ustawowych, standardów uznawanych na całym świecie oraz pełnego ujawniania informacji odpowiednim organom podatkowym. Zarządzanie sprawami podatkowymi Spółki odbywa się w sposób uwzględniający szerszą reputację korporacyjną Grupy, zgodnie z ogólnymi wysokimi standardami zarządzania, podstawowymi zachowaniami etycznymi i wartościami wyznawanymi przez Cofresco GmbH
- ✓ Strategia podatkowa jest jednym z czynników branych pod uwagę przy podejmowaniu istotnych inwestycji i decyzji biznesowych.
- ✓ W naszej działalności bierzemy pod uwagę przepisy prawa podatkowego oraz wytyczne dotyczące cen transferowych.
- ✓ Zgodnie z Wytycznymi OECD, wszystkie transakcje z podmiotami powiązanymi są przeprowadzane na zasadach rynkowych.
- ✓ Prowadząc działalność gospodarczą i wykonując swoje operacje biznesowe i działalność handlową, uwzględniamy, między innymi, wymogi podatkowe obowiązujące w poszczególnych jurysdykcjach, w których prowadzimy działalność, mając na względzie generowanie trwałej wartości dla Spółki i jego akcjonariuszy.



- ✓ Strategia podatkowa firmy opiera się na zasadach, procedurach i kontrolach, których celem jest zapewnienie zgodności z obowiązującym w Polsce prawem podatkowym.
- ✓ Firma nie toleruje uchylania się od płacenia podatków.
- ✓ Uchylanie się od płacenia podatków jest nielegalne i sprzeczne z naszą kulturą, wartościami i przekonaniem, a nasza polityka surowo zabrania pomagania lub nakłaniania do uchylania się od płacenia podatków.
- ✓ Spółka współpracuje z organami podatkowymi w sposób uczciwy, rzetelny i terminowy.
- ✓ Dążymy do tego, aby nasze kontakty z organami podatkowymi były prowadzone w sposób proaktywny, przejrzysty, profesjonalny, uprzejmy i terminowy. Staramy się rozwijać i pielęgnować dobre relacje z organami podatkowymi.
- ✓ Firma utrzymuje przejrzyste, otwarte i konstruktywne relacje z organami podatkowymi.
- ✓ Firma zapewnia, że urzędy organy podatkowe są na bieżąco informowane o istotnych transakcjach i zmianach w działalności firmy, a także stara się omawiać wszelkie pojawiające się kwestie podatkowe na wczesnym etapie. Przy składaniu deklaracji podatkowych Cofresco GmbH ujawnia wszystkie istotne fakty i identyfikuje wszelkie transakcje lub kwestie, w przypadku których uważa, że istnieje możliwość niepewnego potraktowania pod względem podatkowym.
- ✓ Spółka wypełnia swoje obowiązki podatkowe płacąc podatki w odpowiedniej kwocie, we właściwym miejscu i czasie zgodnie z wymogami polskiego prawa.
- ✓ Nie podejmujemy sztucznych kroków w celu uzyskania korzyści podatkowych.
- ✓ W należyty sposób uwzględniamy intencje i ducha przepisów podatkowych, kontekst społeczny, w którym działa Spółka, a także pozycję i reputację Spółki w oczach opinii publicznej, administracji podatkowej, organów regulacyjnych i przedstawicieli politycznych.



## 2. Zarządzanie ryzykiem podatkowym

- ✓ Prowadzimy nasze sprawy podatkowe w oparciu o zasady, które generują trwałą wartość, wypełniając jednocześnie obowiązujące prawne i regulacyjne wymogi podatkowe.
- ✓ Zgodnie z naszymi zasadami, stosujemy system kontroli i zarządzania w celu zapewnienia, że we wszystkich istotnych aspektach przestrzegamy obowiązujące przepisy podatkowe składamy poprawne zeznania podatkowe i płacimy należne kwoty podatku.
- ✓ Zarządzamy sprawami podatkowymi w taki sposób, aby zapewnić odpowiednie dostosowanie skutków podatkowych operacji gospodarczych do gospodarczych, regulacyjnych i handlowych konsekwencji tych operacji, z należyтым uwzględnieniem potencjalnej perspektywy właściwych organów podatkowych.
- ✓ W oparciu o ten model posiadamy przejrzyste ramy określające role i obowiązki w poszczególnych podatkach tak, aby prawidłowo wypełniać wszystkie nasze zobowiązania podatkowe.
- ✓ Firma zarządza ryzykiem podatkowym poprzez zatrudnianie odpowiednio wykwalifikowanych i doświadczonych pracowników. Odpowiedzialność za sprawy podatkowe firmy spoczywa przede wszystkim na dziale księgowości.
- ✓ Firma nie wdraża ani nie wykorzystuje żadnych agresywnych strategii unikania podatków ani sztucznych struktur. Spółka korzysta z dostępnych ulg podatkowych.
- ✓ Nasza działalność podlega różnym rodzajom ryzyka, w tym ryzyku związanemu z podatkami. W miarę możliwości staramy się je zrozumieć i ograniczyć. Szereg ryzyk związanych z podatkami jest nieodłączną konsekwencją skali i różnorodności naszej działalności oraz międzynarodowego charakteru naszej działalności.

- ✓ Popieramy rozwój regulacji i procedur wewnętrznych w celu zwalczania przestępstw finansowych, w tym uchylania się od opodatkowania, i nie popieramy działań, które mają na celu osłabienie sprawozdawczości podatkowej w zakresie informacji o rachunkach finansowych zgodnie z obowiązującymi przepisami.
- ✓ Firma bez zbędnej zwłoki dokonuje niezbędnych korekt istotnych błędów lub nieprawidłowości w dokumentach podatkowych, jeśli jest to dopuszczalne i/lub wymagane przez prawo i praktykę. Wszelkie niezamierzone błędy w dokumentach składanych do urzędów skarbowych są w pełni ujawniane niezwłocznie po ich wykryciu.
- ✓ Spółka posiada opracowane zasady współpracy z organami podatkowymi w przypadku weryfikacji przez organy realizacji obowiązków podatkowych (czynności sprawdzające, kontrole podatkowe, postępowania podatkowe).
- ✓ Spółka przestrzega terminowości w wypełnianiu obowiązków sprawozdawczych (składanie deklaracji, informacji podatkowych).
- ✓ Spółka analizuje projekty aktów normatywnych umieszczane na stronie Rządowego Centrum Legislacji [rcl.gov.pl](http://rcl.gov.pl) i tym samym z wyprzedzeniem dostosowuje wewnętrzne procedury i procesy do zmieniających się regulacji polskiego prawa podatkowego.

### 3. Relacje z organami podatkowymi

- ✓ Za realizację strategii podatkowej odpowiada kierownik jednostki w rozumieniu przepisów Ustawy o Rachunkowości.
- ✓ Prowadzimy skuteczne zarządzanie podatkami, rozumiejąc istniejące ryzyko podatkowe. Personel wyższego szczebla o odpowiednich umiejętnościach i doświadczeniu zaangażowany jest w naszej Spółce w podejmowanie kluczowych decyzji podatkowych.

- ✓ Wszelkie transakcje realizowane w celu wspierania strategii biznesowej, a wszystkie decyzje mają solidne uzasadnienie handlowe, są zgodne z prawem i przepisami podatkowymi oraz są rozważane w świetle wpływu, jaki takie planowanie może mieć na zewnętrzną reputację firmy.
- ✓ Firma prowadzi regularny i bieżący przegląd ryzyka podatkowego oraz stosuje mechanizmy kontroli wewnętrznej w celu uzasadnienia i ograniczenia ryzyka podatkowego do akceptowalnego poziomu.
- ✓ Firma stosuje system oceny i kontroli ryzyka podatkowego, który stanowi element ogólnego systemu kontroli wewnętrznej.
- ✓ Firma dąży do zmniejszenia poziomu ryzyka podatkowego wynikającego z prowadzonej działalności w takim stopniu, w jakim jest to racjonalnie wykonalne, poprzez zapewnienie, że zachowana jest należyta staranność w odniesieniu do wszystkich procesów, które mogłyby istotnie wpłynąć na zgodność z obowiązkami podatkowymi.
- ✓ Konsekwencje podatkowe transakcji są brane pod uwagę jako część ogólnego procesu podejmowania decyzji biznesowych przez firmę, ale kluczowe są względy biznesowe.
- ✓ Procesy związane z różnymi podatkami są regularnie poddawane przeglądowi w celu zidentyfikowania kluczowych ryzyk i wdrożenia wewnętrznych mechanizmów kontroli. Te kluczowe ryzyka są monitorowane pod kątem zmian biznesowych i legislacyjnych, które mogą mieć na nie wpływ, a w razie potrzeby wprowadzane są zmiany w procesach lub kontrolach.
- ✓ Firma nie stosuje sztucznych rozwiązań podatkowych, tzn. planowania, które nie jest poparte treścią handlową i ekonomiczną. Środki planowania podatkowego są zawsze zgodne z przepisami podatkowymi, a ryzyko ich nieakceptacji przez urzędy skarbowe jest niskie. W razie wątpliwości zasięga się porady u zewnętrznych doradców.

- ✓ Polityka firmy zakłada przestrzeganie wszystkich stosownych przepisów prawa, zasad, regulacji, wymogów w zakresie sprawozdawczości i ujawniania informacji oraz terminowe uiszczanie podatku we właściwej wysokości.
- ✓ Firma stosuje konserwatywne podejście do ryzyka podatkowego. Spółka aktywnie dąży do identyfikacji, oceny, monitorowania i zarządzania tym ryzykiem. W odniesieniu do transakcji, w przypadku których może wystąpić znaczna niepewność lub złożoność w zakresie opodatkowania, firma zwyczajowo zasięga porady zewnętrznych doradców i podejmuje stosowne działania.
- ✓ Jednym z priorytetów Spółki jest zapewnienie środków pieniężnych na realizację zobowiązań podatkowych. Spółka wyraża przekonanie, że wywiązywanie się z nałożonych przez usługodawcę zobowiązań podatkowych jest obowiązkiem, ale i przykładem dla innych podmiotów gospodarczych.

#### 4. Realizację zobowiązań podatkowych

- ✓ Spółka zobowiązuje się do należytego uwzględnienia w swoim podejściu do planowania podatkowego takich czynników jak dostosowanie biznesowe, wsparcie/doradztwo techniczne oraz implikacje dla reputacji i nie stosuje wymyślnych rozwiązań w zakresie planowania podatkowego. Jeżeli istnieją alternatywne sposoby osiągnięcia tego samego wyniku handlowego, należy rozważyć najbardziej efektywne podejście podatkowe, zgodne ze wszystkimi odpowiednimi przepisami.
- ✓ Wszystkie transakcje mają istotną treść handlową, a wszelkie związane z nimi ustalenia dotyczące planowania podatkowego są zgodne z naszą strategią podatkową i apetytem na niskie ryzyko podatkowe.
- ✓ Zgodnie z tymi celami w zarządzaniu naszymi sprawami podatkowymi stosujemy zasady określone w niniejszym dokumencie.

- ✓ Nasz system zarządzania ryzykiem podatkowym jest rozbudowany i definiuje obowiązki w zakresie ryzyka, kontroli i sprawozdawczości.
- ✓ Nie zawieramy umów uzależniających wysokość wynagrodzenia za usługę od wysokości uzyskanej korzyści podatkowej (success fee).
- ✓ Firma promuje i wdraża dobre praktyki i kulturę zarządzania ryzykiem, również w odniesieniu do podatków. Spółka identyfikuje, ocenia, łagodzi i zarządza ryzykiem, co jest kluczowe dla naszej strategii biznesowej i obejmuje ryzyko podatkowe.
- ✓ Spółka korzysta z istniejących zachęt i ulg w celu zminimalizowania kosztów podatkowych prowadzenia działalności gospodarczej, ale podejmuje tylko takie działania, co do których ma uzasadnione przekonanie, że nie są one sprzeczne z przepisami prawa podatkowego.
- ✓ Przy zawieraniu transakcji handlowych firma stara się korzystać z dostępnych ulg i zwolnień podatkowych, zgodnie z przepisami podatkowymi i w ich duchu.
- ✓ Firma ma niski apetyt na ryzyko związane z podatkami.
- ✓ Potencjalne ryzyka podatkowe są oceniane, a procesy i kontrole są wdrażane w celu ograniczenia ryzyka do akceptowalnego niskiego poziomu. Procedury i procesy kontroli wewnętrznej są poddawane regularnym przeglądom, audytom wewnętrznym i programom samooceny.
- ✓ Spółka przyjmuje konserwatywne podejście do planowania podatkowego i nie stosuje agresywnych metod planowania podatkowego. Spółka korzysta z usług zewnętrznych doradców, którzy w razie potrzeby udzielają porad i wskazówek w celu zapewnienia zgodności z obowiązującymi przepisami prawa, zasadami, regulacjami oraz wymogami w zakresie sprawozdawczości i ujawniania informacji.

- ✓ Posiadamy wewnętrzną komórkę ds. podatków w Grupie, która jest niezależną komórką zajmującą się ryzykiem i kontrolą, odrębną od naszych pionów biznesowych, oraz zatrudniamy wykwalifikowanych specjalistów w celu zapewnienia, że nasze stanowisko w odniesieniu do kwestii podatkowych jest solidne. W stosownych sytuacjach nasi wewnętrzni eksperci mogą korzystać ze specjalistycznego zewnętrznego doradztwa podatkowego.
- ✓ Nasze relacje z organami podatkowymi opierają się na podstawowych wartościach i wysokich standardach postępowania w biznesie.
- ✓ Nasza wewnętrzna struktura zarządzania podatkami polega na tym, że lokalne zespoły finansowe składają kwartalne lub doraźne raporty do globalnego zespołu podatkowego.
- ✓ Spółka posiada sprawny zespół finansowy z jasno określonymi rolami i obowiązkami pracowników w celu zapewnienia zgodności z wymogami podatkowymi (i finansowymi). Pracownicy są odpowiednio wykwalifikowani, a w razie potrzeby przeprowadzane są szkolenia, aby zapewnić, że pracownicy są w stanie wykonywać swoje obowiązki. W skomplikowanych przypadkach Spółka korzysta z pomocy zewnętrznych doradców podatkowych.
- ✓ Firma dąży do obniżenia ryzyka podatkowego poprzez konsultacje z zewnętrznymi doradcami oraz kontakty z organami podatkowymi.

# FORMY WSPÓŁPRACY Z ORGANAMI KAS



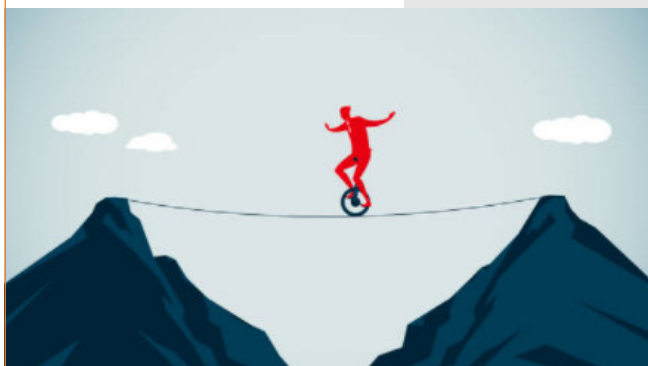
Cofresco Operations GmbH nie podejmowała dobrowolnych form współpracy z organami Krajowej Administracji Skarbowej stosownie do art. 27c ust. 2 pkt. 1b ustawy o podatku dochodowym od osób prawnych.



# OBOWIĄZKI PODATKOWE



Jedynym obowiązkiem podatkowym na terytorium Rzeczypospolitej Polskiej realizowanym przez Cofresco Operations GmbH był obowiązek podatkowy w zakresie podatku dochodowego od osób prawnych. Obowiązek ten wynikał z faktu, że Cofresco GmbH posiadała 99,98% udziałów w Cofresco Manufacturing i była w 2020 r. jej komandytariuszem.



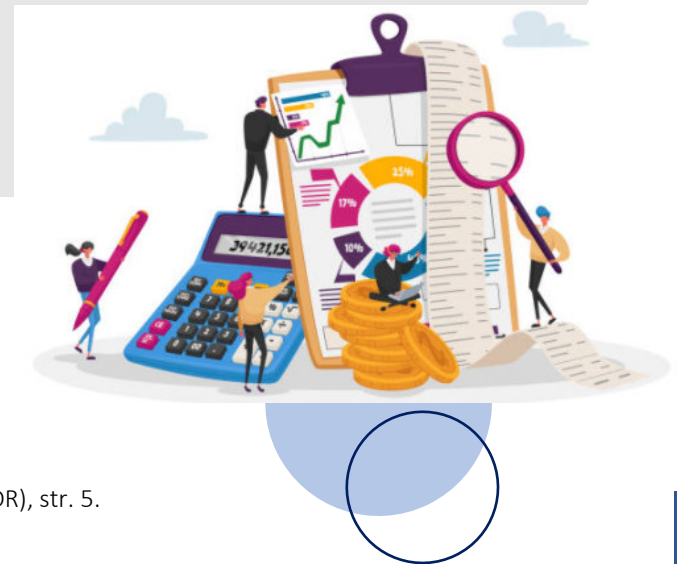


# SCHEMATY PODATKOWE (MDR)



Ustawą z dnia 29 sierpnia 1997 Ordynacja podatkowa, zostały wprowadzone z dniem 1 stycznia 2019 r. regulacje nakładające obowiązek raportowania czynności, zdarzeń uznanych za schematy podatkowe (ang. *Mandatory Disclosure Rules* – dalej: MDR). Regulacje art. 86a-86o stanowią częściową transpozycję Dyrektywy Rady (UE) 2018/822 (Dz.U. UE L 139/1) z dnia 25 maja 2018 zmieniającej dyrektywę 2011/16/UE w zakresie obowiązkowej automatycznej wymiany informacji w dziedzinie opodatkowania w określeniu do podlegających zgłoszeniu uzgodnień transgranicznych. Celem przepisów MDR jest m.in. poprawa jakości systemu podatkowego<sup>1</sup>. Cofresco Operations GmbH działając transparentnie analizuje na bieżąco wszelkie zdarzenia, zachowania mogące nosić znamiona schematów podatkowych.

Cofresco GmbH nie rozpoznała czynności, zdarzeń mogących nosić znamiona schematów podatkowych i tym samym nie przekazywała Szefowi KAS informacji o schematach podatkowych.



<sup>1</sup> Objasnienia podatkowe z dnia 31.01.2019. Zawarta w rozdziale 11a. Informacja o schematach podatkowych (MDR), str. 5.

# TRANSAKCJE Z PODMIOTAMI POWIĄZANYMI



Jednym z kluczowych elementów tzw. sprawozdawczości podatkowej jest raportowanie transakcji i zdarzeń w ramach przepisów o cenach transferowych. Cofresco Operations GmbH wypełniając obowiązki wynikające z rozdziału 1a Ceny transferowe<sup>2</sup> ustala ceny transakcji grupowych stosowanie do art. 11c ustawy o podatku dochodowym od osób prawnych.

Cofresco Operations GmbH nie zidentyfikowała transakcji z podmiotami powiązаныmi w rozumieniu art. 11a ust.1 pkt 4 ustawy o podatku dochodowym od osób prawnych, których wartość przekracza 5% sumy bilansowej aktywów w rozumieniu przepisów o rachunkowości. Wynika to z faktu, że Cofresco GmbH nie oblicza sumy bilansowej aktywów w rozumieniu polskich przepisów o rachunkowości, ani nie składała na terytorium Rzeczypospolitej Polskiej sprawozdania finansowego. Działania operacyjne na terenie Polski prowadzi spółka komandytowa Cofresco Poland sp. z o.o. Manufacturing sp.k., która w pełni raportuje swoje wyniki zgodnie z wymogami polskich przepisów prawa.



<sup>2</sup> Ustawa z 15.02.1992 r. o podatku dochodowym od osób prawnych (Dz.U. 1992 Nr 21 poz. 8b z późn. zm).

# RESTRUKTURYZACJA



W celu rozpoznania obowiązku wynikającego z art. 27c ust.2 pkt 3b ustawy o podatku dochodowym od osób prawnych Cofresco Operations GmbH identyfikuje działania restrukturyzacyjne w czterech obszarach:

1. Restrukturyzacja działalności w rozumieniu §2 rozporządzenia Ministra Finansów z dnia 21 grudnia 2018 r. w sprawie cen transferowych w zakresie podatku dochodowego od osób prawnych
2. Restrukturyzacja w rozumieniu ustawy Ordynacja Podatkowa
3. Fuzje i przejęcia
4. Restrukturyzacja operacyjna.

Cofresco Operations GmbH w 2020 r. nie planowała ani nie podejmowała działań restrukturyzacyjnych mogących mieć wpływ na wysokość zobowiązań podatkowych Spółki w Polsce lub podmiotów powiązanych w rozumieniu art. 11e ust. 1 pkt. 4 uCIT.



# WNIOSKI PODATKOWE



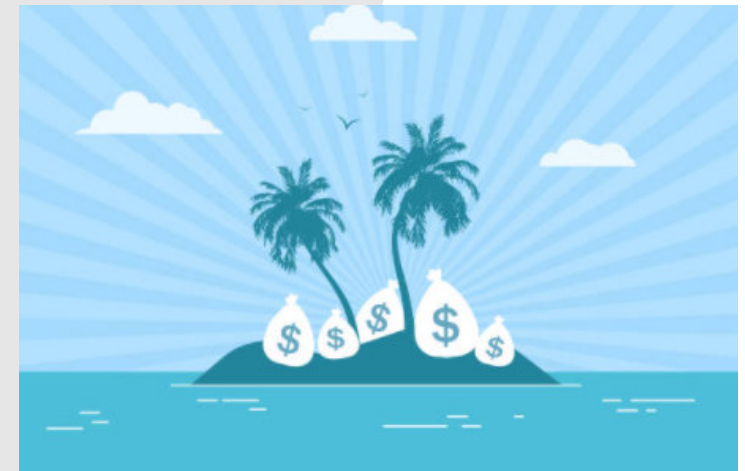
Cofresco Operations GmbH nie rozpoznała czynności wynikających z art. 27c ust. 2 pkt. 4 ustawy o podatku dochodowym od osób prawnych.



## RAJE PODATKOWE



Cofresco GmbH nie dokonywała w 2020 r. rozliczeń podatkowych na terytorium lub w krajach stosujących szkodliwą konkurencję podatkową wskazanych w aktach wykonawczych wydanych na podstawie art. 11j, ust.2 i na podstawie art. 23v ust.2 ustawy z dnia 26 lipca 1991 r. o podatku dochodowym od osób fizycznych oraz w obwieszczeniu ministra właściwego do spraw finansów publicznych wydanym na podstawie art. 86a §10 Ordynacji podatkowej.



## DANE REJESTROWE



### Cofresco Operations GmbH

Adres: Ringstrasse 99, 32427 Minden, Niemcy

NIP: 1020001227

Pozycja na liście indywidualnych podatników: 1641

Rok podatkowy: 2020

Przychody	Koszty uzyskania przychodów	Dochód	Podstawa opodatkowania	Podatek należny po uwzględnieniu podatku dochodowego od przychodu za środka trwałego będącego budynkiem
373 593 425,32 zł	364 232 470,42 zł	9 360 954,9 zł	9 341 079 zł	1 774 805 zł